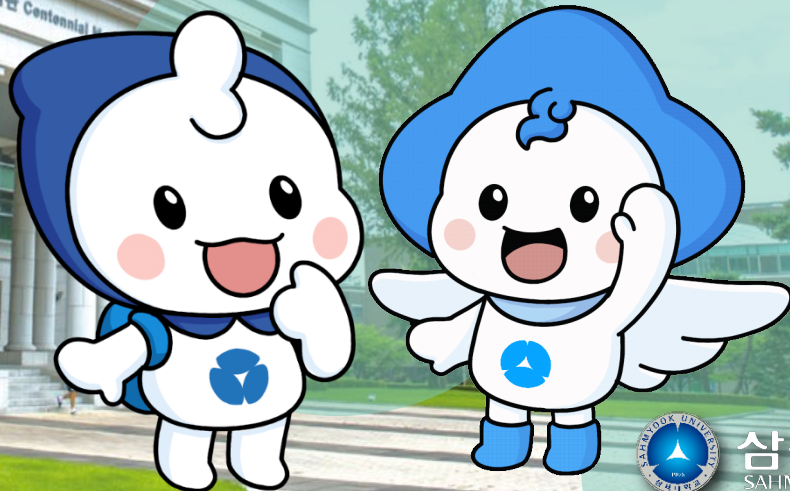


2026학년도 학부 순수외국인 신·편입학 모집요강

9월 입학

SAHMYOOK UNIVERSITY
APPLICATION GUIDELINES
FOR INTERNATIONAL STUDENTS
(UNDERGRADUATE PROGRAMS)



삼육대학교
SAHMYOOK UNIVERSITY

2026학년도 학부
순수외국인
신·편입학
모집요강

9월 입학

SAHMYOOK UNIVERSITY
APPLICATION GUIDELINES
FOR INTERNATIONAL STUDENTS
(UNDERGRADUATE PROGRAMS)

삼육대학교 국제처

문의전화 (02) 3399 - 3616/ 3612/ 3610

전송(FAX) (02) 3399 - 3607

홈페이지 <http://ipsi.syu.ac.kr>

e-mail apply@syu.ac.kr



순수외국인 신·편입학 모집 전형 요약 안내

전형 요약

정원구분	전형구분	학과	언어능력	전형요소
신입학	한국어트랙	신학과, 영어영문학과, 항공관광외국어학부, 글로벌한국학과, 경영학과, 사회복지학과, 인공지능융합학부, 컴퓨터공학부, 화학생명과학과, 동물자원과학과, 바이오융합공학과, 데이터클라우드공학과, 환경디자인원예학과, 건축학과(5년제), 보건관리학과, 식품영양학과, 글로벌자유전공학부	한국어능력시험 (TOPIK/TOPIKBT) 3급에준하는수준	서류 90% 면접 10%
		상담심리학과	한국어능력시험(TOPIK/TOPIKBT) 4급에준하는수준	
		유아교육과	한국어능력시험(TOPIK/TOPIKBT) 5급에준하는수준	
		체육학과, 아트앤디자인학과	한국어능력시험(TOPIK/TOPIKBT) 2급에준하는수준	
	영어트랙	경영학과, 글로벌한국학과, 유아교육과, 바이오융합공학과, 글로벌자유전공학부, 음악학과, 항공관광외국어학부	TOEFL 530(CBT 197, iBT 71), IELTS 5.5, CEFR B2*, TEPS 601점(NEW TEPS 327점) 이상 소지자	서류 90% 면접 10%
	편입학	한국어트랙	신학과, 영어영문학과, 항공관광외국어학부, 글로벌한국학과, 경영학과, 사회복지학과, 인공지능융합학부, 컴퓨터공학부, 화학생명과학과, 동물자원과학과, 바이오융합공학과, 데이터클라우드공학과, 환경디자인원예학과, 건축학과(5년제), 보건관리학과, 식품영양학과	한국어능력시험(TOPIK/TOPIKBT) 3급에준하는수준
상담심리학과			한국어능력시험(TOPIK/TOPIKBT) 4급에준하는수준	
유아교육과			한국어능력시험(TOPIK/TOPIKBT) 5급에준하는수준	
체육학과, 아트앤디자인학과			한국어능력시험(TOPIK/TOPIKBT) 2급에준하는수준	
영어트랙		경영학과 (2학년만)	TOEFL 530(CBT 197, iBT 71), IELTS 5.5, CEFR B2*, TEPS 601점(NEW TEPS 327점) 이상 소지자	서류 90% 면접 10%
베트남어트랙		경영학과	언어기준없음	
중국어트랙		3학년		
	글로벌한국학과	경영학과, 글로벌한국학과, 유아교육과, 항공관광외국어학부	서류 90%, 실기 10%	
음악학과				

*간호학과, 물리치료학과, 인공지능융합학부는 3월학기에만 신입생 및 편입생 모집

*영어트랙, 베트남어트랙, 중국어트랙 지원자 중 합격자가 20명 미만일 경우에는 개설 불가

*한국어능력시험(TOPIK/TOPIKBT) 급수에 준하는 수준/아래택 1

1) 국내대학부설어학원해당급수수료자

2) 한국어능력시험(TOPIK/TOPIKBT) 해당급수성적취득자

3) 삼육대학교한국어능력시험(SU-TOPIK) 시험통과자

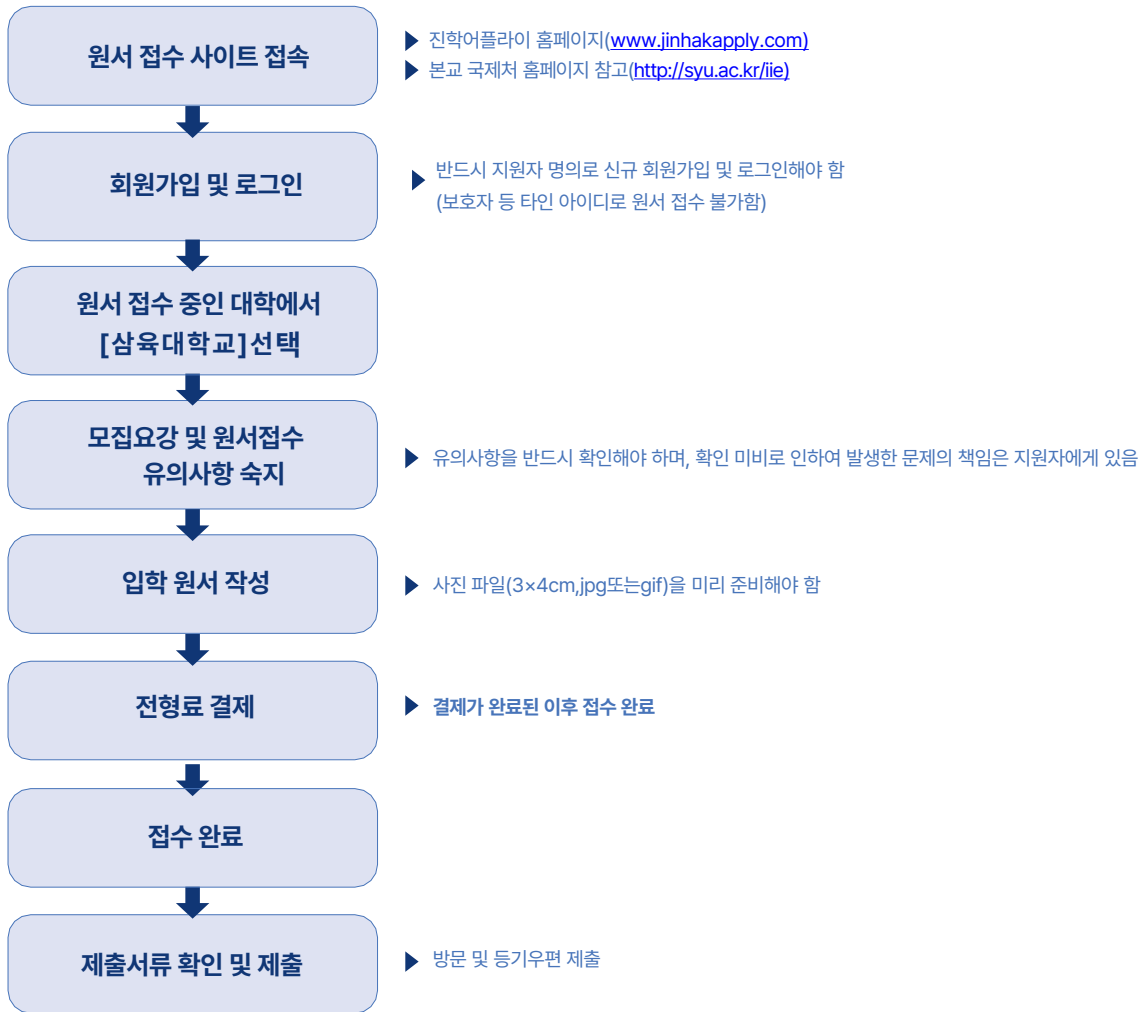
* CEFR에서 인증하는 시험 중 영어에 해당하는 Cambridge English 시험(영국)의 FCE(First, 고급학습자) 단계 해당



순수외국인 신·편입학 모집 전형 요약 안내

온라인 원서 접수 안내

1. 접수방법 | 온라인접수
2. 접수처 | 진학어플라이(www.jinhakapply.com)
3. 접수절차



4. 원서접수 시 유의사항

- 가) 전형료 결제가 완료되면 최종 접수가 완료되오니 전형료 결제 전에 지원사항에 오류가 없는지 반드시 확인해야 합니다.
- 나) 원서접수 시 입력한 내용이 사실과 달라서 생긴 불이익에 대한 책임은 지원자 본인에게 있으며, 본교에서는 이를 책임지지 않습니다.

전형료

※ 전형료 | 100,000원(음악학과:150,000원)

(주)진학어플라이전화:1544-7715 | 팩스:02-730-0517



전형일정

2026학년도 9월 입학 순수외국인 신·편입학 모집 전형 일정

구분	일정			비고
	1 차	2 차	3 차	
입학원서 접수	2026. 3. 31. (화) ~ 2026. 4. 8. (수)	2026. 5. 12. (화) ~ 2026. 5. 20. (수)	2026. 6. 23.(화) ~ 2026. 7. 1. (수)	진학어플라이 (http://www.jinhakapply.com/)
서류 제출	2026. 4. 9. (목) 17:00까지	2026. 5. 21. (목) 17:00까지	2026. 7. 2. (목) 17:00까지	국제처 방문 또는 등기우편 제출 (주소 : 서울시 노원구 화랑로 815 삼육대학교 다니엘관 108호 국제처 앞)
면접	2026. 4. 20. (월) ~ 2026. 4. 21. (화)	2026. 6. 1. (월) ~ 2026. 6. 2. (화)	2026. 7. 13. (월) ~ 2026. 7. 14.(화)	학과별 면접고사 일정 개별 안내 (인원이 많을 시 일정이 변경될 수 있음)
합격자 발표	2026. 4. 30. (목) 14:00 예정	2026. 6. 18. (목) 14:00 예정	2026. 7. 23. (목) 14:00 예정	본교입학처홈페이지 (http://ipsi.syu.ac.kr) 개별안내
표준 입학 허가서 발급	2026. 6. 8. (월)	2026. 6. 29. (월)	2026. 7. 27. (월)	-최종 발급까지 3-4일 소요 -학생 개인 E-mail로 발송 -학비 미납 시 발급 불가
합격자 등록	2026. 4. 30. (목) ~ 2026. 5. 6. (수)	2026. 6. 18. (목) ~ 2026. 6. 24. (수)	2026. 7. 23.(목) ~ 2026. 7. 26.(일)	본교입학처홈페이지 (http://ipsi.syu.ac.kr) 개별안내



모집단위 및 모집인원

신입학

1. 한국어트랙

단과대학	모집단위	단과대학	모집단위
신학대학	신학과	미래융합대학	인공지능융합학부 ·인공지능공학전공·지능형반도체전공 ·경영정보시스템전공
글로벌자유전공학부	글로벌자유전공학부		컴퓨터공학부 ·컴퓨터공학전공·소프트웨어전공
창의융합대학	영어영문학과		화학생명과학과
	항공관광외국어학부 ·동양어문화전공·항공관광전공		동물자원과학과
	글로벌한국학과		환경디자인원예학과
	경영학과		바이오융합공학과
	유아교육과(4명이내)		데이터클라우드공학과
	사회복지학과		건축학과(5년제)
	상담심리학과		보건관리학과
	체육학과		식품영양학과
	아트앤디자인학과		
	음악학과 ·피아노·성악·관현악		

*글로벌한국학과: TOPIK 성적이 없는 학생은 입학 후 한국어 집중과정을 두 학기 이상 이수한 뒤 적정 TOPIK 성적을 취득하여 타학과로 전과가능

2. 영어트랙 및 이중언어트랙

모집구분	모집 단위	모집 인원	언어
영어트랙(EnglishTrack)	경영학과, 글로벌한국학과, 바이오융합공학과, 글로벌자유전공학부, 음악학과	80명 내외	영어(English)
	유아교육과	60명 내외	
	항공관광외국어학부	40명 내외	

*학과별 합격자 20명 미만 시 개설 불가

편입학

1. 한국어트랙

단과대학	모집단위	단과대학	모집단위
신학대학	신학과	미래융합대학	인공지능융합학부 · 인공지능공학전공 · 지능형반도체전공 · 경영정보시스템전공
창의융합대학	영어영문학과		컴퓨터공학부 · 컴퓨터공학전공 · 소프트웨어전공
	항공관광외국어학부 · 동양어문화전공 · 항공관광전공		화학생명과학과
	글로벌한국학과		동물자원과학과
	경영학과		환경디자인원예학과
	유아교육과(4명이내)		바이오융합공학과
	사회복지학과		데이터클라우드공학과
	상담심리학과		건축학과(5년제)
	체육학과		보건관리학과
	아트앤디자인학과		식품영양학과
	음악학과 · 피아노 · 성악 · 관현악		

2. 영어트랙 및 이중언어트랙

모집구분		모집학년	모집단위	언어
영어트랙(EnglishTrack)		2학년	경영학과	영어(English)
이중언어트랙	중국어(ChineseTrack)	3학년	글로벌한국학과, 음악학과	중국어(中文)
		4학년	경영학과, 글로벌한국학과, 유아교육과, 음악학과, 항공관광외국어학부	
	베트남어 (VietnameseTrack)	4학년	경영학과	베트남어 (tiếng Việt)

*트랙별(영어, 베트남어, 중국어) 합격자 20명 미만 시 개설 불가



지원자격

지원자격

1. 공통자격

구분	내용
국적	본인 및 부모 모두 외국 국적 외국인
학력	신입학 - 국내·외에서 우리나라 초등학교, 중학교, 고등학교 교육에 상응하는 전(全) 교육과정을 전부 이수한 외국인
	편입학 - 2학년: 전문대학에서 2개 학기 이상 수료하고 소정의 학점을 이수(예정)한자 또는 4년제 정규대학에서 1학년(2학기, 계절학기 제외) 이상 수료하고 졸업학점의 1/4이상 취득(예정)자 - 3학년: 전문대학에서 4개학기 이상 수료하고 소정의 학점을 이수(예정)한자 또는 4년제 정규대학에서 2학년(4학기, 계절학기제외) 이상 수료한 자 - 4학년: 3년제 전문대학 졸업(예정)자 또는 4년제 정규대학에서 3학년(6학기,계절학기제외) 이상 수료한 자

2. 언어자격

구분	내용	
한국어트랙	한국어능력 아래 요건 중 하나에 해당하는 자 ① 국내 대학 부설 어학원의 한국어과정 3급 이상 수료자 ② 한국어능력시험(TOPIK/TOPIKIBT) 3급 이상 성적 소지자 (단, 예체능학과 2급 이상, 상담심리학과 4급 이상, 유아교육과, 간호학과 및 물리치료학과 5급 이상) ③ 사회통합프로그램 이수자(배정 단계에 따른 연계평가표 참조) ④ 삼육대학교 한국어능력시험(SU-TOPIK) 합격자 - ①, ②, ③ 미소지자의 경우 ④삼육대학교 한국어능력시험(SU-TOPIK)을 통해 지원가능	
영어트랙 및 이중언어 트랙	영어 - TOEFL 530(CBT 197, iBT 71), IELTS 5.5, CEFR B2*, TEPS 601점(NEW TEPS 327점) 이상 소지자 - 영어 모국어 국가 국적자 또는 해당 국가 중·고교 졸업자 - 영어공용국 국가 국적자	
	중국어	언어자격 제한 없음
	베트남어	

*외국 시민권 취득자인 경우, 학생이 우리나라 고교과정과 상응하는 교육과정을 시작하기 전에 부모와 학생 모두가 외국국적을 취득한 경우만 인정합니다.

*국내소재 고등학교에서 전과정(고등학교 1~3학년, Grade 10~12 수준)을 이수한 졸업(예정)자는 한국어능력 자격을 제출하지 않아도 지원할 수 있습니다.

*한국과 다른 나라의 이중국적을 소지한 경우는 인정하지 않습니다.

*검정고시, 홈스쿨링, 온라인 교육과정 학습은 인정하지 않습니다.

*부모가 이혼한 경우, 이혼 관련 사실 및 양육권 확인이 가능한 서류를 제출해야 하며, 법적으로 친권(또는양육권)을 가진 부 또는 모의 국적이 지원자격에 반영됩니다.

* CEFR에서 인증하는 시험 중 영어에 해당하는 Cambridge English 시험(영국의 FCE(First, 고급학습자) 단계 해당

3. 사회통합프로그램 한국어능력시험 연계평가표

TOPIK등급	1급	2급	3급	4~6급
배정단계	2단계	3단계	4단계	5단계

4. 영어모국어 및 공용국 안내

지역	계	해당국
모국어	7	미국, 영국, 캐나다, 오스트레일리아, 뉴질랜드, 아일랜드, 남아프리카공화국
아시아	7	브루나이, 홍콩, 인도, 말레이시아, 파키스탄, 필리핀, 싱가포르
유럽	3	아일랜드, 말타, 영국
미주권	13	앤티가 바부다, 바하마, 벨리즈, 캐나다, 도미니카, 그레나다, 가이아나, 자메이카, 세인트키츠 네비스, 세인트루시아, 세인트빈센트 그레나딘, 트리니다드 토바고, 미국
호주/오세아니아	14	호주, 피지, 키리바시, 마셜 제도, 미크로네시아 연방, 나우루, 뉴질랜드, 파라우, 파푸아 뉴기니, 사모아, 솔로몬 제도, 통가, 투발루
아프리카	22	보츠와나, 카메룬, 에티오피아, 감비아, 가나, 케냐, 레소토, 리베리아, 말라위, 모리셔스, 나미비아, 나이지리아, 르완다, 시에라리온, 남아프리카, 남수단, 수단, 스와질란드, 탄자니아, 우간다, 잠비아, 짐바브웨

* 영어 모국어 및 공용국(영어트랙) 지원자: 입학 시 어학성적 면제 가능 (단, 어학 성적 장학금 수혜 불가)

* 제출 서류: 중등교육과정 영어 이수 영문 확인서(성적표, 졸업장, 출신 학교 확인서 원본)

삼육대학교 한국어능력시험(SU-TOPIK) 안내 - 말하기 시험

구분	신청기간	시험일	신청방법
1 차	2026. 4. 30. (목) ~ 2026. 5. 6. (수)	2026. 5. 10. (일)	입학관리본부 홈페이지 (http://ipsi.syu.ac.kr) 공지사항/ 외국인 메뉴에서 신청 후 50,000원 결제
2 차	2026. 6. 18. (목) ~ 2026. 6. 24. (수)	2026. 6. 28. (일)	

*삼육대학교 한국어능력시험(SU-TOPIK)은 의사소통 능력을 평가하는 말하기 시험으로 비대면 진행됩니다.



제출서류 및 제출방법

신입학

구분	제출서류	비고
기본서류	입학원서	온라인 지원 및 전형료 결제 후 출력
	자기소개서	본교 서식
	학력조회 동의서	본교 서식, 본인이 재학한 외국 소재 고등학교 수만큼 작성
학력 증빙서류 (고등학교)	고등학교 졸업(예정)증명서	'아포스티유확인서' 또는 '영사확인'을 받아 제출 *중국은 '아포스티유' 혹은 중국교육부 학력인증센터(www.chsi.com.cn) 및 학위인증센터(www.cdqdc.edu.cn)발행 학 력 및 학위 인증보고서 제출
	고등학교 성적증명서	
국적 증빙서류	외국국적증명서 부, 모 시민권 사본 또는 여권 사본	
	본인 여권 사본	
	가족관계증명서	외국정부가 발행한 부모와 학생의 관계증명서
	외국인 등록증 사본	국내거주 외국인에 한함
어학성적 증빙서류	한국어트랙 지원자(① 또는 ② 제출) ① 한국어교육원(한국어과정) 3급 이상 수료증 원본, 전체학기 성적표 및 출석증명서 ② 한국어능력시험(TOPIK/TOPIKIBT) 성적표 원본	성적 기준 8p 언어자격 참고
	영어트랙지원자(① ~ ④ 중 택 1 제출) ① CEFR 성적표 * ② TOEFL (CBT, IBT) 성적표 ③ TEPS 성적표 ④ IELTS 성적표	
은행증빙	은행 잔고증명서(통장 잔고 KRW 2,000만원 이상) *단 우즈베키스탄 국적자의 경우 아래 서류 제출 - 본인 명의 은행잔고증명서 우즈베키스탄 KDB은행 발급 - 신청인 출생증 및 부모재정입증서류(재직증명서 및 급여내역서 - my.gov.uz 발급) / 개인사업서류 / 토지 및 부동산 대장(my.gov.uz 발급) / QR 은행잔고증 등	한국 거주 중인 외국인등록증 소지자는 반드시 한국은행에서 본인 명의로 발급한 은행잔고증명서 원본 제출 (미성년자의 경우, 가족관계증명서로 확인된 부모님의 은행잔고증명서 원본 제출 가능) *증명서는 발급시점이 온라인 접수 시작일 기준 30일 이내
	삼육대학교 국제처 한국어학당 수료자 잔고증명서 KRW 1,000만원 이상 제출 가능 (단, 한국어학당 한국어과정 수료증 원본, 전체 학기 성적표, 전체 학기 출석증명서 제출 필수)	
기타서류	결핵 검사 결과지	- 최근 6개월 이내 검사한 결과지만 인정 - 영문, 혹은 한국어로 된 결과지만 인정 * 기숙사 입소 시 제출 필요 (미제출시 입사 불가) *

* CEFR에서 인증하는 시험 중 영어에 해당하는 Cambridge English 시험(영국)의 FCE(First, 고급학습자) 단계 해당

편입학

구분	제출서류	비고
기본서류	입학원서	온라인 지원 및 전형료 결제 후 출력
	자기소개서	본교 서식
	학력조회 동의서	본교 서식, 본인이 재학한 외국 소재 고등학교 수만큼 작성
학력증빙서류 (대학교)	출신대학 재학 사실증명서 또는 졸업(예정)증명서	‘아포스티유확인서’ 또는 ‘영사확인’을 받아 제출 *중국은 ‘아포스티유’ 혹은 중국교육부 학력인증센터(www.chsi.com.cn) 및 학위인증센터(www.cdgdc.edu.cn) 발행 학 력 및 학위 인증보고서 제출
	출신대학 성적증명서	
국적증빙서류	외국국적증명서 부, 모 시민권 사본 또는 여권 사본	
	본인 여권 사본	
	가족관계증명서	외국정부가 발행한 부모와 학생의 관계증명서
	외국인 등록증 사본	국내거주 외국인에 한함
어학성적 증빙서류	한국어트랙 지원자(① 또는 ② 제출) ① 한국어교육원(한국어과정) 3급 이상 수료증 원본, 전체학기 성적표 및 출석증명서 ② 한국어능력시험(TOPIK/TOPIKIBT) 성적표 원본	성적 기준 8p 언어자격 참고
	영어트랙 지원자(① ~ ④ 중 택 1 제출) ① CEFR 성적표* ② TOEFL (CBT, IBT) 성적표 ③ TEPS 성적표 ④ IELTS 성적표	
은행증빙	은행 잔고증명서(통장 잔고 KRW 2,000만원 이상) *단 우즈베키스탄 국적자의 경우 아래 서류 제출 - 본인 명의 은행잔고증명서 우즈베키스탄 KDB은행 발급 - 신청인 출생증 및 부모재정입증서류(재직증명서 및 급여내역서 - my.gov.uz 발급) / 개인사업서류 / 토지 및 부동산 대장(my.gov.uz 발급) / QR 은행잔고증 등	한국 거주 중인 외국인등록증 소지자는 반드시 한국은행에서 본인 명의로 발급한 은행잔고증명서 원본 제출 (미성년자의 경우, 가족관계증명서로 확인된 부모님의 은행잔고증명서 원본 제출 가능) *증명서는 발급시점이 온라인 접수 시작일 기준 30일 이내
	삼육대학교 국제처 한국어학당 수료자 잔고증명서 KRW 1,000만원 이상 제출 가능 (단, 한국어학당 한국어과정 수료증 원본, 전체 학기 성적표, 전체 학기 출석증명서 제출 필수)	
기타서류	결핵 검사 결과지	- 최근 6개월 이내 검사한 결과지만 인정 - 영문, 혹은 한국어로 된 결과지만 인정 * 기숙사 입소 시 제출 필요 (미제출시 입사 불가) *

* CEFR에서 인증하는 시험 중 영어에 해당하는 Cambridge English 시험(영국)의 FCE(First, 고급학습자) 단계 해당



중국 학력인증서류 안내

중국에서 고등학교 및(또는) 대학교를 졸업(예정)한 학생은 <중국 교육부 학력인증센터: www.chsi.com.cn>에서 발급한 인증서를 제출 하여야 하며, 아래 표를 참조하여 학생의 현재 학력에 맞게 서류를 준비하여야 합니다.

구분		제출서류목록	비고	
학력 인증 서류	공통	고등학교 졸업시험, 대학입학시험 성적증명 영문 사본 (소지자에 한함)		
	중국 일반 고등학교 졸업자	고등학교 졸업장 사본, 영문 고등학교 성적증명 원본, 중국중등교육학력인증보고		
	중국 중등 직업학교 졸업자	공통	고등학교 졸업장 사본, 영문 고등학교 성적 증명 원본 *학교 종류에 따라서 하단 학력 서류 추가 제출	
		보통중등 전문학교	1.지방 교육 당국 발행 졸업증명서 (온라인 발행본인 경우 온라인에서 진위 여부 확인 가능한 경우만 인정): APOSTILLE(주중한국영사 확인) 필요 + 학교정보확인서 2.학교 자체 발행 졸업증명서: 성교육청(시교육국) 확인 + APOSTILLE(주중한국영사 확인) 필요 + 학교정보확인서	택 1
		직업고등학교		
	기술공업학교	인적자원사회보장부 공식홈페이지(http://www.mohrss.gov.cn/) 온라인조회 가능한 학력 인증 서류 + APOSTILLE(주중한국영사 확인) 필요 *인적자원사회보장부 직인이 날인되어 있거나 인적자원사회보장부에서 발급하였으며 온라인에서 진위 여부 확인 가능한 경우만 인정		
	기타 고졸 학력 인정 학교 졸업자	학교 자체 발행 졸업증명서 + APOSTILLE(주중한국영사 확인) 필요 *설립허가증(사업단위법인증서) 또는 민판학교판학허가증 사본 제출 필수 (단, 학력교육 과정만 인정, 공증 불필요)		
	국내 대학 재학생/졸업생 본교 편입을 희망하는 자	고등학교 졸업장 사본, 중국중등교육학력인증보고, 대학교 수료(예정) 증명/졸업 (예정)증명 원본, 대학교 성적증명 원본		
	중국 (전문)대학 졸업 후 본교 편입을 희망하는 자	고등학교 졸업장 사본, 대학교 졸업장 사본, 영문대학교 성적증명 원본, 교육부학적온라인검증보고서		
중국 (전문)대학 재학 중 본교 편입을 희망하는 자	고등학교 졸업장 사본, 대학교 재학 증명서 원본 또는 수료(예정)증명/졸업(예정)증명 원본, 영문 대학교 성적증명 원본, 교육부학적온라인검증보고서 *4년제 대학 2년 이상 수료자는 2학년 수료 증명 또는 2학년 수료기준을 충족했음을 증명할 증빙자료(요람,교육과정등)를 추가 제출하여야함			

*중국중등교육학력인증보고 발급이 불가능한 중등 직업학교 및 기타 고졸 학력 인정 학교 출신인 경우 상기 표에 따라 인증을 받은 졸업증명서 및 학력 서류를 제출하여야 합니다.

*편입학 지원자의 대학교 성적증명에는 과목명, 과목별 성적, 과목별 학점 및 이수학점을 기재하여야 합니다.

*졸업예정자는 지원시점에는 졸업장 사본 대신 졸업예정증명서와 영문 성적증명 원본만 제출하여도 됩니다. 단, 최종 합격 후에는 졸업장 사본, 최종 성적표(영문 원본 혹은 번역 공증본) 및 학력 관련 서류를 제출하여야하며, 제출하지 않을 경우 합격이 취소될 수 있습니다.



중국 외 국가 학력인증서류 안내

1. 아포스티유 공증(Aposille)

아래 해당하는 국가는 아포스티유 공증을 받은 서류를 제출바랍니다.

지역	가입국
아시아/대양주	뉴질랜드, 니우에, 마셜군도, 모리셔스, 몽골, 바누아투, 방글라데시, 브루나이, 사모아, 싱가포르, 호주, 인도, 인도네시아, 일본, 중국(마카오, 홍콩포함), 쿡제도, 타지키스탄, 키르기스스탄, 통가, 파키스탄, 팔라우, 피지, 필리핀, 한국
유럽	그리스, 네덜란드, 노르웨이, 덴마크, 독일, 라트비아, 러시아, 루마니아, 룩셈부르크, 리투아니아, 리히텐슈타인, 북마케도니아, 모나코, 몬테네그로, 몰도바, 몰타, 벨기에, 벨라루스, 보스니아헤르체고비나, 불가리아, 산마리노, 세르비아, 스웨덴, 스위스, 스페인, 슬로바키아, 슬로베니아, 아르메니아, 아이슬란드, 아일랜드, 아제르바이잔, 안도라, 알바니아, 에스토니아, 영국, 오스트리아, 우즈베키스탄, 우크라이나, 이탈리아, 조지아, 체코, 카자흐스탄, 코소보, 크로아티아, 키프로스, 튀르키예, 포르투갈, 폴란드, 프랑스, 핀란드, 헝가리
북미	미국(괌, 마우리제도, 사이판, 푸에르토리코 포함), 캐나다
중남미	가이아나, 과테말라, 그라나다, 니카라과, 도미니카공화국, 도미니카연방, 멕시코, 바베이도스, 바하마, 베네수엘라, 벨리즈, 볼리비아, 브라질, 세인트루시아, 세인트빈센트, 세인트키츠네비스, 수리남, 아르헨티나, 앤티가바부다, 에콰도르, 엘살바도르, 온두라스, 우루과이, 칠레, 코스타리카, 콜롬비아, 트리니다드토바고, 파나마, 페루, 파라과이, 자메이카
중동/아프리카	나미비아, 남아프리카공화국, 라이베리아, 레소토, 말라위, 보츠와나, 상투메프린시페, 세네갈, 세이셸, 에스와티니, 카보베르데, 브룬디, 튀니지, 르완다, 모로코, 바레인, 사우디아라비아, 오만, 이스라엘

2. 한국 영사확인 공증

아포스티유 협약국 및 중국본토를 제외한 모든 국가는 한국영사확인 공증 서류 제출하시기를 바랍니다.

3. 제출서류 관련 유의사항

- 지원자가 제출한 서류는 일절 반환하지 않습니다.
- 제출 서류 중 한국어 또는 영어 외의 언어로 작성된 것은 반드시 한국어(영어) 번역공증 원본을 제출하여야 합니다.
- 제출 서류 내의 이름이 각각 다른 경우, 해당국 정부에서 발행하는 동일인 증명서 등을 첨부하여 제출해야 합니다.
- 제출 서류 의위·변조, 지원자격 미달, 대리시험 등의 부정한 방법으로 합격한 사실이 확인되는 즉시 합격 및 입학이취소되며, 이러한 사유로 입학이 취소된 경우 납입된 등록금은 반환하지 않습니다.
- 최종합격자는 지원 당시에 제출한 은행잔고증명서와 상관없이 유학생 비자 발급을 위한 표준입학허가서 신청 시 비자발급에필요한 기준을 충족하는 은행잔고증명서 원본을 다시 제출해야만 표준입학허가서 발급이 가능합니다.

4. 제출방법

방문제출	삼육대학교 다니엘관 108호 국제처
등기(특급) 국내우편 발송	제출기한 당일 17:00 (소인인정)
주소	(01795) 서울시 노원구 화랑로 815 (공릉2동) 삼육대학교 다니엘관 108호 국제처

*등기(특급) 우편 관련 영수증은 추후 배송확인 시 필요하므로 반드시 보관해야 합니다.



평가요소 및 방법

학과별 평가요소

평가구분	모집학과	평가요소	
서류면접	전체학과 (음악학과 제외)	서류	면접
		90 %	10 %
서류실기	음악학과	서류	실기
		90 %	10 %

*지원자가 제출한 자기소개서, 성적 등을 종합적으로 평가합니다.
*제출서류가 미비한 경우, 전형대상에서 제외될 수 있습니다.

*본 전형과 관련된 심사과정은 일절 공개하지 않습니다.
*한국어능력시험 점수 미 소지자는 면접을 통과해야 합니다.

면접고사

1. 평가방법

전형구분	모집구분	모집학과	진행방법	면접시간	진행언어
일반	한국어트랙	일반학과(음악학과제외)	-서류평가 내용 확인 및 개별질문 -'전형취지 적합성' 확인을 위한 언어능력검증포함	10분 이내	한국어
	영어트랙 (EnglishTrack)	경영학과, 글로벌한국학과, 유아교육과, 바이오융합공학과, 글로벌자유전공학부, 음악학과, 항공관광외국어학부			영어
이중언어	중국어트랙 (ChineseTrack)	경영학과, 글로벌한국학과, 유아교육과, 항공관광외국어학부,			중국어
	베트남어트랙 (Vietnamese Track)	경영학과			베트남어

*전형료:100,000원

2. 유의사항

- 면접고사 결시자는 불합격 처리됩니다.
- 수험생은 본인을 증명할 수 있는 신분증(여권, 외국인등록증 등)을 반드시 지참해야 합니다.

실기고사(음악학과)

1. 실기 유형 및 과제

전공	유형및과제	배점	비고
피아노	•피아노자유곡	100 %	* 오페라 아리아 및 오라토리오 가능
성악	•이태리곡 1곡	50 %	
	•독일곡 1곡	50 %	
관현악	•자유곡 1곡	100 %	

*전형료: 150,000원

2. 유의사항

- 전공실기를 위한 피아노 반주자가 필요한 경우 반주자를 반드시 동반해야 합니다.
- 모든 곡은 암보로 연주해야 합니다.
- 실기고사 결시자는 불합격 처리됩니다.
- 해외거주자의 경우 실기곡 연주영상을 apply@syu.ac.kr 이메일로 보내주시기 바랍니다.





입학절차 및 지원자 유의사항

입학절차



비자 승인 이후 안내사항

1. 비자를 승인받은 지원자는 항공권을 예매한 후 apply@syu.ac.kr로 항공권을 보내주시기 바랍니다.
2. 기숙사 입소를 희망하는 경우, 반드시 업무시간 내에 도착해야 안내를 받을 수 있습니다. 업무시간 외 또는 주말·공휴일 도착 시, 미리 알려주시기 바랍니다.
3. 외국인 등록증 신청은 오리엔테이션때 별도 안내 드립니다. 기숙사 거주하는 학생은 기숙사 거주확인서, 자취하는 학생은 집 계약서를 사전에 준비하여 주세요.
4. 수강신청 관련 도움이 필요하면 업무시간 내에 사무실을 방문해 주세요.

자격변경 대상자 안내사항

국내 거주 등록 외국인의 경우 합격 후 자격 변경에 관련하여 개별 안내될 예정입니다.

지원자 유의사항

1. 이중등록 금지

모든 전형일정 종료 후 입학학기가 같은 2개 이상의 대학, 산업대학, 교육대학 또는 전문대학에 이중으로 등록하는 행위를 금합니다.

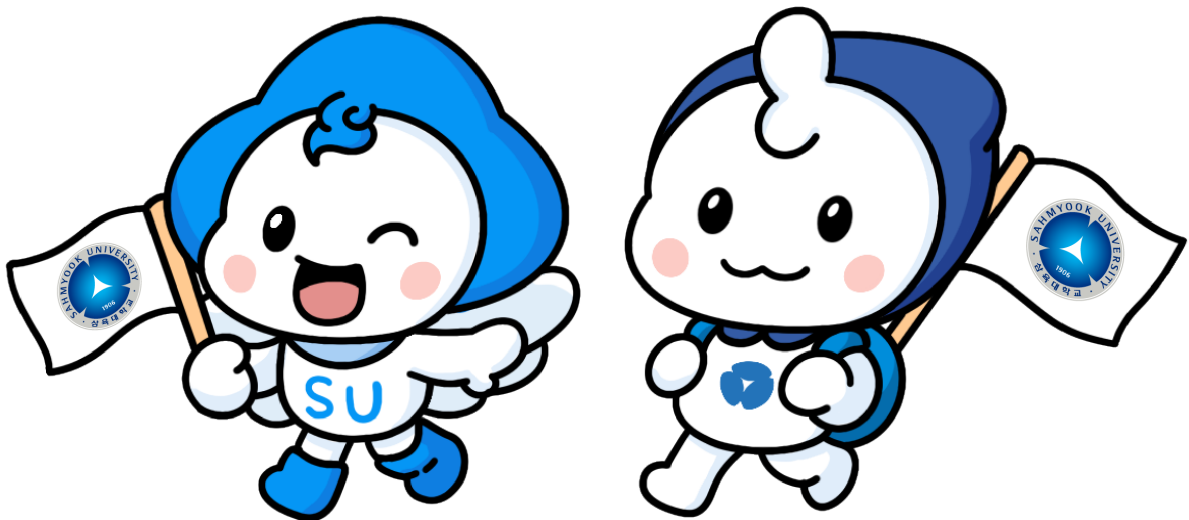
2. 지원자 유의사항

- 가) 원서접수 시 기재한 내용이 사실과 다를 경우, 작성오류, 기재사항 누락 등으로 인해 발생한 불이익에 대한 책임은 수험생 본인에게 있습니다.
- 나) 지원 자격 미달 및 제출 서류의 허위기재, 위·변조, 기타 부정한 행위와 관련된 사실이 확인될 경우 입학한 후이라도 입학을 취소할 수 있습니다.
- 다) 접수가 완료된 후 입학원서의 변경 및 취소, 입학전형료 환불은 불가능하며 제출된 서류는 일절 반환하지 않습니다.
- 라) 원서 접수 시 본교에서 연락을 취할 수 있는 정확한 이메일 주소와 전화번호를 기재하고(유학원및어학원연락처기재금지), 이메일, 전화 등 연락이 되지 않아서 발생하는 불이익에 대한 책임은 수험생 본인에게 있습니다.
- 마) 전형기간 중 연락처가 변경되었으나 본교 국제처로 신고하지 않아 연락이 두절되어서 수험생에게 불이익이 발생한 경우, 이에 대한 책임은 전적으로 수험생 본인에게 있습니다.
- 바) 전형 성적 및 평가내용은 공개하지 않습니다.
- 사) 추후 별도의 조회과정을 거쳐 제출 서류의 허위기재, 위·변조사실이 발견되거나, 허위증명서의 제출 등 기타 부정행위자와 출입국사무소 사증발급 불허 등 지원자격 미달자는 최종불합격 처리하며, 입학이 허가된 이후라도 합격 또는 입학이 취소됩니다. (개강 후, 입학이 취소될 경우에는 등록금이 전액 환불되지 않을 수 있습니다).
- 아) 기타 명시되지 않은 사항은 2026학년도 외국인학위과정 입학전형관리위원회에서 심의한결정에 따릅니다.

- 한국어 트랙으로 입학한 외국인 학생은 졸업 전까지 TOPIK 4급(예체능 관련학과 3급) 이상 취득해야 합니다.
- 영어트랙을 제외한 이중언어트랙 학생은 졸업 전까지 TOPIK 2급 또는 SU-TOPIK 2급 이상을 취득하거나, 본교 한국어학당 한국어과정 2급 이상을 수료해야 합니다.

제출서류 유의사항

1. 제출서류는 서류제출기간 내에 완비하여 제출해야 합니다.
2. 입학원서 입력사항에 이상이 있거나 제출서류가 미비한 경우, 또는 연락이 두절된 경우에는 전형대상에서 제외될 수 있으며, 이로 인해 발생하는 불이익은 수험생 본인의 책임입니다.
3. 제출 서류상의 이름이 서로 다른 경우에는 해당국 법원이나 공관장이 발행하는 동일인임을 증명하는 서류를 첨부해야 합니다.
4. 한국어, 영어 이외의 모든 서류는 한국어로 공증 번역하여 제출해야 합니다.(서류제출일로부터 3개월 이내).
5. 졸업예정자는 졸업 후 반드시 마지막 학기 정보가 기재된 최종학력증명서 및 성적증명서를 추가 서류제출 기간 내에 제출하여야 하며 미제출시 합격(입학)이 취소될 수 있습니다.
6. 제출서류에 허위나 부정이 확인되는 경우 입학이 취소되며 납부한 등록금은 반환되지 않습니다. (단, 등록금을 납부한 학기가 종료되지 않은 경우에는 본교 대학 등록금에 관한 규칙에 의거 반환합니다).





대학생활 안내

생활교육관 안내

1. 입사자격

- 가) 본교 교육이념을 수용하고 생활교육관의 제반규정을 준수할 수 있는자
- 나) 2026학년도 신입생, 재학생, 복학생, 편입생
- 다) 결핵 검사 결과 이상이 없는 자

2. 시설현황

- 가) 수용가능인원:1,395명
- 시온관(남) 460명, 에덴관(여) 438명, 살렘관(남) 227명, 브니엘관(여) 227명, 뉴스타트관(여) 43명
- 나) 건물현황
- 숙소 4개동(1인실, 2인실, 3인실, 4인실), 식당1동, 장애인실, 휴게실, 체력관리실, 심화학습실, 세탁실, 채플실, 상담실, 회의실등이 있으며 각방에는 온라인전용선이 설치되어 있습니다.
- 시온관, 에덴관: 복도에 공용화장실과 공용샤워시설이 있습니다.
- 살렘관, 브니엘관, 뉴스타트관: 각 방마다 개별 화장실과 샤워시설이 있습니다.

3. 특이사항

- 생활교육관 내에서는 금연, 금주입니다.
- 오후 11시까지 통근시간이 있으며 점호가 있습니다.

4. 학기당 입사비용(2026년 1학기 기준) *식비별도

㉠기숙사(여학생)

기숙사	유형	기숙사비	자치회비	최초입사비	합계
브니엘관 뉴스타트관	1인실	2,293,000	10,000	100,000	2,403,000
	2인실	1,268,000			1,378,000
에덴관	3인실	865,000			975,000
	4인실	705,000			815,000

㉡기숙사(남학생)

기숙사	유형	기숙사비	자치회비	최초입사비	합계
살렘관	1인실	2,293,000	10,000	100,000	2,403,000
	2인실	1,268,000			1,378,000
시온관	2인실	1,041,000			1,151,000
	3인실	865,000			975,000

5. 기타 문의사항

입사전형 일정 및 등록기간 등의 자세한 문의는 아래 해당 생활관으로 연락하시기 바랍니다.

| 메일 house@syu.ac.kr

| 전화문의처 *문의가능시간(평일오전9시~오후15시까지)

- 시온관(남) ☎ 02-3399-3667 FAX:02-3399-3671
- 브니엘관(여) ☎ 02-3399-3679 FAX:02-3399-3649
- 뉴스타트관(여) ☎ 02-3399-3327 FAX:02-3399-3671
- 에덴관(여) ☎ 02-3399-3668 FAX:02-3399-3522
- 살렘관(남) ☎ 02-3399-3662 FAX:02-3399-3663
- 생활교육원외국인유학생담당 ☎ 02-3399-3662

장학제도안내

1. 입학성적 우수장학

구분	장학명	대상자	지급액
신입학	외국인 TOPIK 성적 장학금	입학 시 TOPIK 6급 취득자	4년 수업료 100% ①
		입학 시 TOPIK 5급 취득자	1년 수업료 100% ②
		입학 시 TOPIK 4급 취득자	1년 수업료 50% ③
		입학 시 TOPIK 3급 취득자	한 학기수업료 25%
	외국인 영어트랙 영어 성적 장학금	TOEFL 530(CBT 197, iBT 71), IELTS 5.5, CEFR B2*, TEPS 601점(NEW TEPS 327점) 이상 소지자	*한 학기수업료 50%
	본교 한국어과정 장학금	*본교 한국어과정 1년 이상 수료자	*한 학기수업료 30%
편입학	외국인 TOPIK 성적 장학금	입학 시 TOPIK 6급 취득자	정규 연한 수업료 100% ①
		입학 시 TOPIK 5급 취득자	1년 수업료 50% ②
		입학 시 TOPIK 4급 취득자	한 학기 수업료 50%
		입학 시 TOPIK 3급 취득자	한 학기 수업료 25%
	외국인 영어트랙 성적장학금	TOEFL 530(CBT 197, iBT 71), IELTS 5.5, CEFR B2*, TEPS 601점(NEW TEPS 327점) 이상 소지자	*한 학기 수업료 50%
	본교 한국어과정 장학금	*본교 한국어과정 1년 이상 수료자	*한 학기 수업료 30%

* 공통: TOPIK 관련 장학의 경우 화교, 이중언어, F비자 소지자는 제외

* CEFR에서 인증하는 시험 중 영어에 해당하는 Cambridge English 시험(영국)의 FCE(First, 고급학습자) 단계 해당

* 영어트랙 지원자(모국어 및 공용어 사용자 포함)는 여학생성적표 제출 시에만 입학 시 어학 성적 장학금 지급 가능

※수업료 2학기 이상 수혜 장학금 기준 아래를 충족해야만 지급 가능

NO	입학시 TOPIK 급수	직전학기 성적
①	6 급	직전학기 성적 4.0이상 100%
②	5 급	직전학기 성적 3.5이상 100%(신입), 50%(편입)
③	4 급	직전학기 성적 3.0이상 50%(신입)



대학생활 안내

2. 재학생 성적우수장학

구분	대상자	지급액	지급기준												
외국인학업 성적우수	외국인 (부모 모두 외국인인 자, 외국인 전형으로 입학한 자)	수업료 60%	직전학기성적4.0이상												
		수업료 45%	직전학기성적3.5이상												
		수업료 35%	직전학기성적3.0이상												
		수업료 25%	직전학기성적2.5이상 *영어트랙 지원자는 제외												
		학부(과)의 수업연한에 따른 정규학기까지 지원													
영어트랙 어학성적장학금	영어트랙으로 입학한 학생 중 입학 시 영어성적 장학금 미수혜자	한 학기 수업료 50% <small>(단, 학업성적우수 장학금과 합산하여 등록금의 100%를 초과할 수 없음)</small>	입학 후 첫 학기 성적 입력 마감일까지 공인 영어성적표 제출(9월 입학 기준: 12월 21일)												
외국인TOPIK 성적장학금 (신입학)	입학 시 TOPIK 6급 취득자	4년 수업료 100%	<table border="1"> <thead> <tr> <th>NO</th> <th>TOPIK급수</th> <th>직전학기성적</th> </tr> </thead> <tbody> <tr> <td>1</td> <td>6급</td> <td>4.0이상</td> </tr> <tr> <td>2</td> <td>5급</td> <td>3.5이상</td> </tr> <tr> <td>3</td> <td>4급</td> <td>3.0이상</td> </tr> </tbody> </table>	NO	TOPIK급수	직전학기성적	1	6급	4.0이상	2	5급	3.5이상	3	4급	3.0이상
	NO	TOPIK급수		직전학기성적											
	1	6급		4.0이상											
2	5급	3.5이상													
3	4급	3.0이상													
입학 시 TOPIK 5급 취득자	1년 수업료 100%														
입학 시 TOPIK 4급 취득자	1년 수업료 50%														
외국인TOPIK 성적장학금(편입학)	입학 시 TOPIK 6급 취득자	2년 수업료 100%													
	입학 시 TOPIK 5급 취득자	1년 수업료 50%													
이중언어 TOPIK 지원장학금	입학 시 TOPIK 장학금 미수혜자 재학생 중 TOPIK 3급 이상 취득자	125,000원	3급취득시(1회)												
		125,000원	3급취득후4급취득시(1회)												
		300,000원	최초4급이상취득시												
성적향상	직전학기 평점보다 0.5점 이상 향상된 자	50만원	* 직전학기평점 2.5이상: (신청학기평점)-(직전학기평점) * 직전학기평점 2.5미만: (신청학기평점)-2.5 * 예산범위내선발												

3. 교내장학

장학금명	대상	지급금액(내역)	신청서류/기간	지급시기	비고
학생임원	학교에서 인정하는 학생자치기구, 언론사 및 학과 임원, 학과 공동체리더 및 BSM리더로 활동한 학생	직책에 따라 다름	학과 및 자치기구에서 일괄 신청	학기 말	*직전학기 평점2.5/4.5이상 *임원의 중복은 불가
홍보대사	당해학기 학생 홍보대사로 활동한 학생	커뮤니케이션팀 지급기준	일괄 처리	학기 말	*직전학기 평점 2.0/4.5 이상
근로	행정부서와 강의실 청소등 근로생	시급:10,320원 (매년변동)	부서 / 근로장학금 지급신청서 / 월말	매월 지급	활동시간에 따라 차등 지급
도움	학과근로	학과에서 배정	학과에서 일괄 신청	학기 말	학과추천
	실험실습 근로	학과에서 배정			
건강증진	흡연자 중 완전히 금연에 성공한 학생	20~50만원	해당부서일괄신청	방학 중	금연금주클리닉 교육 이수자
SU-인턴십	취업진로지원센터 인턴십 프로그램 / 해외취업 프로그램 참여자	예산범위내	취업진로지원센터신청	방학 중	프로그램 중도 포기시 장학금 전액 반환
글로벌봉사	재학기간 중 1년이상 해외봉사활동을 마친 학생 (신학과 천명선교사는 제외)	100만원	장학금신청서, 봉사활동증명서 / 3월, 9월	4월말 /10월말	본교에서 4학기 (편입생은 2학기)이상 수료한 정규 등록생 (졸업시까지 1회 한정)

장학금명	대상	지급금액(내역)	신청서류/기간	지급시기	비고
해외봉사	해외봉사프로그램참여자	50만원	사회봉사단에 신청	학기 말	사회봉사단 추천
멘토링	Step-Up캠프, MVP캠프, 서포터즈 참여자	10만원~100만원	해당부서 선발	방학 중	해당부서 추천
창업지원	창업활동에 적극적인 학생	예산범위 내	해당부서 선발	학기 말	해당부서 추천
창의학습	본교에서 진행하는 각종 공모전에 당선된 자	예산범위 내	해당부서 선발	방학 중	해당부서 추천
공로	국가대표: 체육특기자, 기능올림픽참가자	등록금의 50%	신청서, 증빙서류	학기 말	선발기간에 해당하는 학기
삼육MVP	MVP(특급)	200만원	교육혁신원 일괄 신청	학기 말	* MVP인증3영역의경력및 활동을인증하여등급기준총 족시지원 (재학기간중1 회에한정)
	Gold(1급)	100만원			
	Silver(2급)	50만원			
가족지원금	3가족	직계가족이 3명 이상 재학시 (정규등록생)	장학금 신청서 가족관계증명서류 / 3월, 9월	5월/10월말	* 직전학기 평점 2.0이상 (본교 대학원 포함)
	2가족	직계가족이 2명 재 학시 (정규등 록생)			
세움 (장애학생)	학생본인의 장애등급에 따라 지급	중증: 등록금의 30% 경증: 등록금의 10%	장애학생지원센터 신청	등록시 감면	* 직전학기 평점 1.5이상

등록금 안내

본교의 2026년도 등록금은 아래와 같으며,
2027학년도 신입생 등록금은 물가인상 및 교육환경 개선 등에 따라 변동될 수 있습니다.

2026학년도 등록금현황

모집단위	2026학년도등록금		15,000원	
	수업료(a)			학생회비(b)
	첫학기	둘째학기 이후		
신학과, 영어영문학과, 경영학과, 유아교육과, 상담심리학과, 사회복지학과, 글로벌한국학과, 항공관광외국어학부, 글로벌자유전공학부	4,034,000원	3,864,000원	15,000원	
간호학과, 물리치료학과, 보건관리학과, 식품영양학과, 화학생명과학과, 동물자원과학과, 환경디자인원예학과	4,637,000원	4,467,000원		
음악학과, 아트앤디자인학과	5,207,000원	5,037,000원		
건축학과, 컴퓨터공학부, 인공지능융합학부, 바이오융합공학과, 데이터클라우드공학과	4,886,000원	4,716,000원		
체육학과	4,804,000원	4,634,000원		



대학생활 안내

문의처

이메일문의 apply@syu.ac.kr

전화문의 02-3399-3616 / 3612 / 3610

방문상담

주소 서울특별시 노원구 화랑로 815, 삼육대학교 다니엘관 1층 108호 (국제처 사무실)

업무시간 월~목 9:00 - 17:00

금요일 9:00 - 14:30

점심시간 12:00 - 13:00

학과사무실 및 행정부서 전화번호 안내

학 과	전화번호	학 과	전화번호	행정부서	전화번호
간호학과	02-3399-1593	신학과	02-3399-1513	글로벌자유전공학부	02-3399-1897
건축학과	02-3399-1856	아트앤디자인학과	02-3399-1835	학생처(장학금)	02-3399-3225
경영학과	02-3399-1567	약학과	02-3399-1616	학사지원팀	02-3399-3153
글로벌한국학과	02-3399-1663	영어영문학과	02-3399-1533	재무실(등록금)	02-3399-3443
동물자원과학과	02-3399-1761	유아교육과	02-3399-1576	교목처(채플)	02-3399-3333
물리치료학과	02-3399-1638	음악학과	02-3399-1818 02-3399-1819	장애학생지원센터	02-3399-3238
바이오융합공학과	02-3399-1951	인공지능융합학부	02-3399-1804	건강증진센터 (건강검진)	02-3399-3182
보건관리학과	02-3399-1673	컴퓨터공학부	02-3399-1790	살렘관(남기숙사)	02-3399-3662
사회복지학과	02-3399-1671	데이터클라우드공학과	02-3399-1790	브니엘관(여기숙사)	02-3399-3679
상담심리학과	02-3399-1679	항공관광외국어학부	02-3399-1546	에덴관(여기숙사)	02-3399-3668
체육학과	02-3399-1691	화학생명과학과	02-3399-1710	시온관(남기숙사)	02-3399-3667
식품영양학과	02-3399-1654	환경디자인원예학과	02-3399-1742	뉴스타트관(여기숙사)	02-3399-3327

인천공항에서 삼육대학교 오는 방법

1. 공항버스 6100번 탑승 (배차간격: 15분 ~ 30분)

→태릉입구역 하차 → 태릉입구역 7번출구 정류장에서 삼육대학교 방향 버스 탑승(82A,82B,2155,115,155) → 삼육대앞 정류소 하차 → 다니엘관 1층 108호 국제처 사무실 방문

2. 공항버스 8844번 탑승 (시간표 반드시 확인 후 예약할 것!)

→별내역하차→삼육대학교방향버스타승(4번출구 86번/ 2번,3번,5번출구 2155)→삼육대후문,논골,포레나아파트정류소 하차→다니엘관1층108호국제처사무실방문

3. 공항버스 8843번 탑승 (시간표 반드시 확인 후 예약할 것!)

→구리시 시외, 공항버스 정류장 하차 → 맞은편 구리역 1번 출구 앞 정류소에서 2-2번 버스 탑승(평일 기준 35분에 한 대 다님) → 삼육대학교에서 하차(버스가 캠퍼스 안까지 들어와서 대강당 앞에서 회차하므로 삼육대학교 정문에서 하차하지 마시기 바랍니다.) → 다니엘관 1층 108호 국제처 사무실 방문

4. 공항버스 4800번 탑승 (시간표 반드시 확인 후 예약할 것!)

→갈매역 정류장 하차 → 하차한 곳 맞은편 버스 정류소에서 2-2번 버스 탑승(평일 기준 35분에 한 대 다님)
→ 삼육대학교에서 하차 (버스가 캠퍼스 안까지 들어와서 대강당 앞에서 회차하므로 삼육대학교 정문에서 하차하지 마시기 바랍니다.) → 다니엘관 1층 108호 국제처 사무실 방문

5. 공항철도 (서울역방향) 탑승

→ 공덕역 하차 → 6호선으로 환승(봉화산, 신내방향열차탑승) → 화랑대역 하차→1번 출구로 나와서 삼육대학교 방향 버스 탑승 (82A,82B,2155,115,155,202) → 삼육대앞 정류소하차 → 다니엘관 1층 108호 국제처 사무실 방문

6. 택시이용: 비용은 최소 91,790원정도이며 교통상황에 따라서 금액이 달라질 수 있습니다.

- 택시기사분께 아래 주소를 보여주시면 됩니다.

- 주소: 서울특별시 노원구 화랑로 815 삼육대학교 다니엘관

삼육대학교 인근 지하철역 버스 노선 안내

지하철역	탑승위치	버스번호
화랑대역6호선	1번출구	2155,155,115,82A,82B,202
석계역1호선,6호선	1번출구	2155,155,115
태릉입구역6호선,7호선	7번출구	2155,155,115,82A,82B
별내별가람역4호선	4번출구	82A,82B,86
별내역8호선,경춘선	2번,5번출구	2155
구리역8호선,경의중앙선	1번출구	2-2

**제출 서류 확인목록**

수험번호	성명	번호	제출서류	제출확인
		1	입학지원서 (인터넷 접수 후 출력)	
		2	자기소개서 (본교 서식)	
		3	학력조회동의서 (본교서식,본인이재학한외국소재초·중·고교수만큼작성)	
		4	고등학교졸업(예정)증명서 (아포스티유확인또는영사확인)	
		5	고등학교성적증명서 (아포스티유확인또는영사확인)	
		6	외국국적증명서-부 (여권사본또는시민권사본)	
		7	외국국적증명서-모 (여권사본또는시민권사본)	
		8	외국국적증명서-본인 (여권사본)	
		9	가족관계증명서 (외국정부가발행한부모와학생의관계증명서)	
		10	외국인등록증사본(국내 거주 외국인에 한함)	
		11	한국어능력시험(TOPIK)성적표또는영어성적표	
		12	은행잔고증명서 (통장잔고KRW2,000만원이상)	
		13	국내대학의한국어과정수료증 (해당자만)	

2026. . . 제출



제출 서류 확인목록

수험번호	성명	제출서류	제출확인
번호		제출서류	제출확인
1		입학지원서 (인터넷 접수 후 출력)	
2		자기소개서 (본교 서식)	
3		학력조회동의서(본교서식,본인이재학한외국소재초·중·고교수만큼작성)	
4		출신대학재학사실증명서또는졸업(예정)증명서 (아포스티유확인또는영사확인)	
5		출신대학성적증명서 (아포스티유확인또는영사확인)	
6		외국국적증명서-부 (여권사본또는시민권사본)	
7		외국국적증명서-모 (여권사본또는시민권사본)	
8		외국국적증명서-본인 (여권사본)	
9		가족관계증명서 (외국 정부가 발행한 부모와 학생의 관계 증명서)	
10		외국인등록증사본(국내거주 외국인에 한함)	
11		한국어능력시험(TOPIK)성적표또는영어성적표	
12		은행잔고증명서 (통장잔고KRW2,000만원이상)	
13		국내대학의한국어과정수료증(해당자만)	

2026. . . 제출



삼육대학교
SAHMYOOK UNIVERSITY

